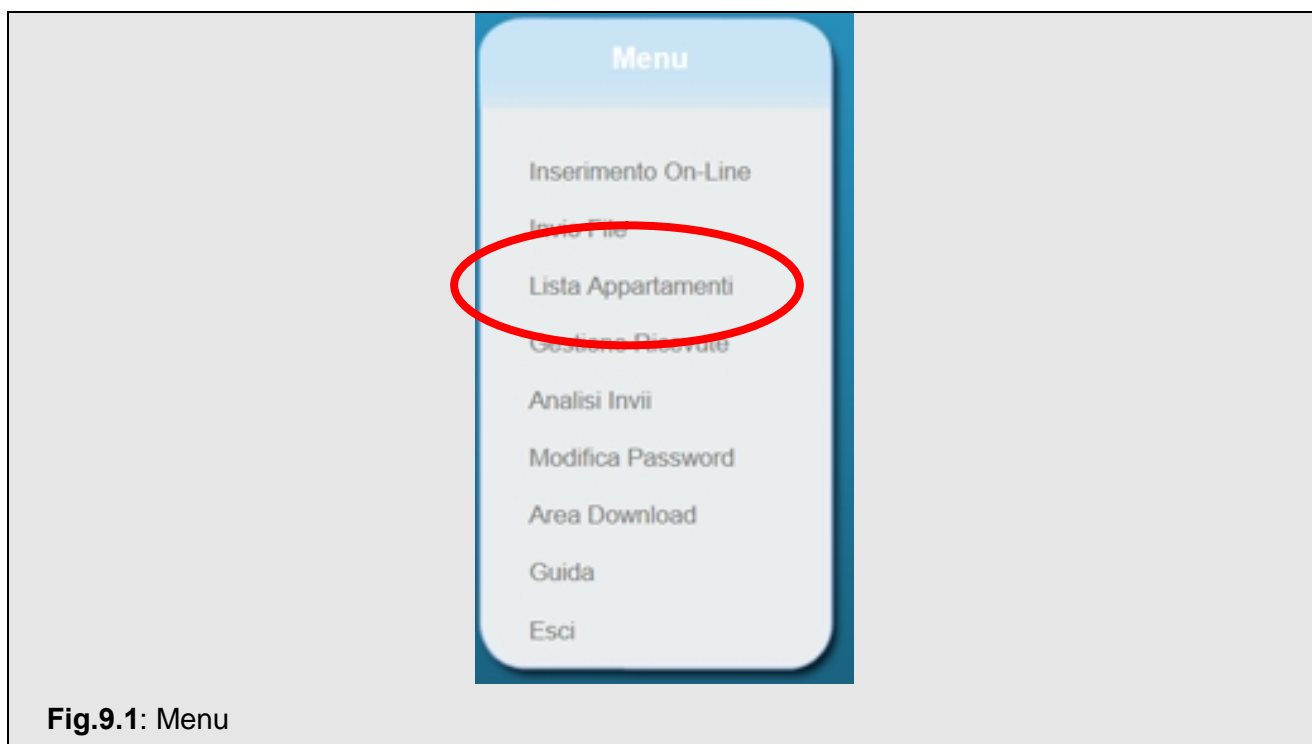


## Manuale Gestione Appartamenti

Nei casi di gestori o proprietari di appartamenti, l'utente, una volta abilitato, potrà gestire in autonomia la lista degli appartamenti per poi poter inviare le schedine.

Una volta avuto accesso il sistema aggiunge tra le funzioni a disposizione nel menu, la funzionalità Lista Appartamenti (Fig. 9.1)



Per procedere all'inserimento o alla rimozione di un appartamento, l'utente dovrà fare clic su **Lista Appartamenti**. Verrà proposta la maschera come in figura 9.2



**Elenco Appartamenti**

Descrizione:  Cerca AGGIUNGI APPARTAMENTO

ID	Descrizione	Comune	Indirizzo	
0	[REDACTED]	[REDACTED]	[REDACTED]	✖
3	APPA	[REDACTED]	[REDACTED]	✖
4	APP	[REDACTED]	[REDACTED]	✖
5	MASS	[REDACTED]	[REDACTED]	✖
6	CA CAPPUCCINI	SAN SEBASTIANO AL VESUVIO	SCB INT.4	45 ✖
7	APPARTAMENTO CAPO D'ORLANDO	[REDACTED]	[REDACTED]	✖
9	[REDACTED]	BIANO DI SORRENTO	[REDACTED]	✖
10	C	[REDACTED]	[REDACTED]	✖
11	APPARTAMENTO DI LUCA F. ROSARIA	[REDACTED]	[REDACTED]	✖

Download

**Fig.9.2:** Gestione Elenco Appartamenti

In questa fase l'utente può eliminare un appartamento non più di sua proprietà (o gestione) utilizzando il pulsante ✖ oppure può inserire uno nuovo utilizzando il pulsante



Verrà proposta la maschera d'inserimento appartamento. (fig. 9.3)

**Inserimento Appartamento**

Descrizione: \_\_\_\_\_

Comune: \_\_\_\_\_ ?

Indirizzo: \_\_\_\_\_

Proprietario: \_\_\_\_\_

Annulla Conferma

**Fig.9.3:** Inserimento Appartamento

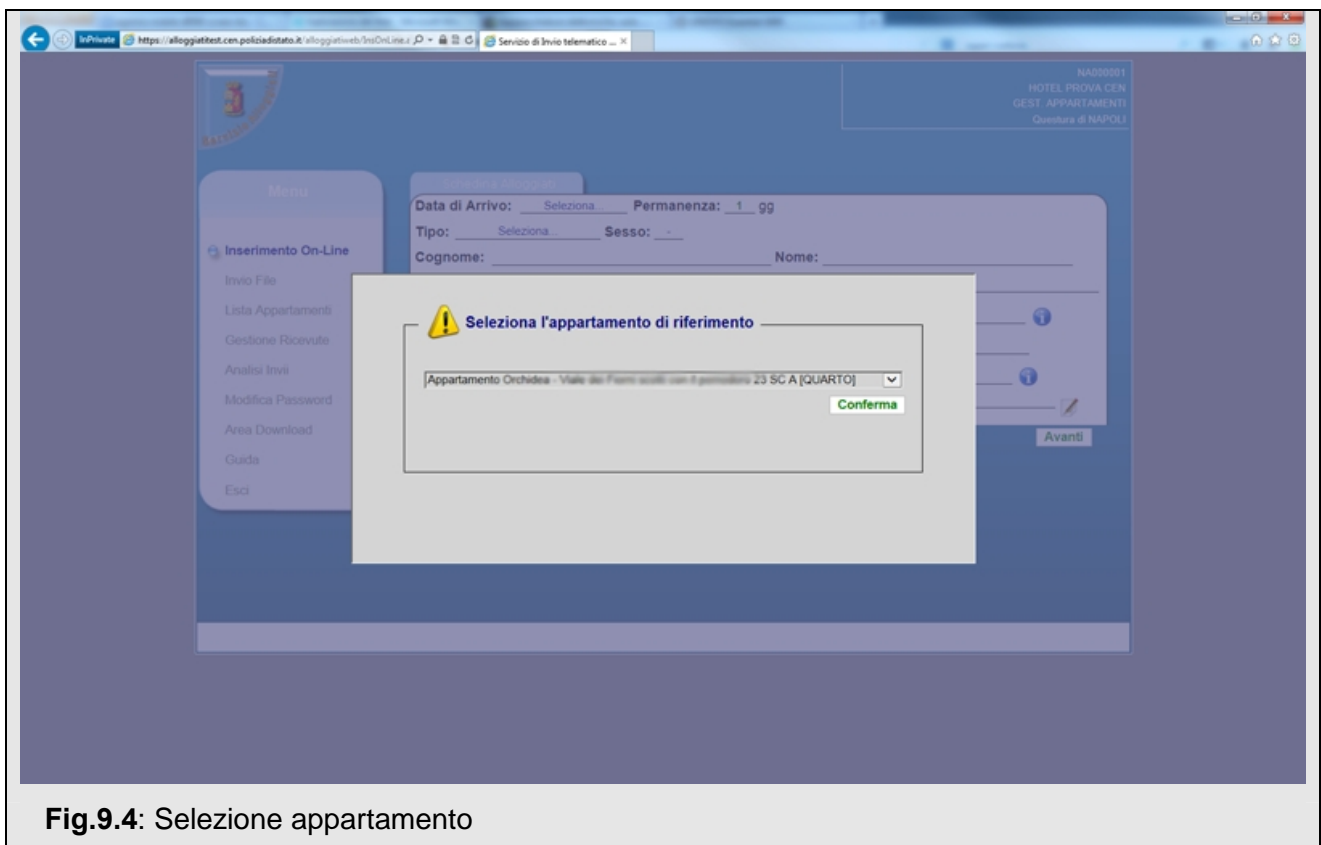


Una volta inserite tutte le informazioni si procederà all'inserimento facendo clic sul pulsante **Conferma**.

**Si precisa che il campo comune può contenere solo luoghi ricadenti nella provincia della Questura di appartenenza.**

Per procedere all'inserimento della schedina, l'utente potrà scegliere tra le due modalità disponibili così come indicato in dettaglio nei paragrafi 3 e 4.

Si ricorda che in entrambe le modalità dovrà sempre essere selezionato l'appartamento per il quale si procederà all'invio della schedina (fig. 9.4)



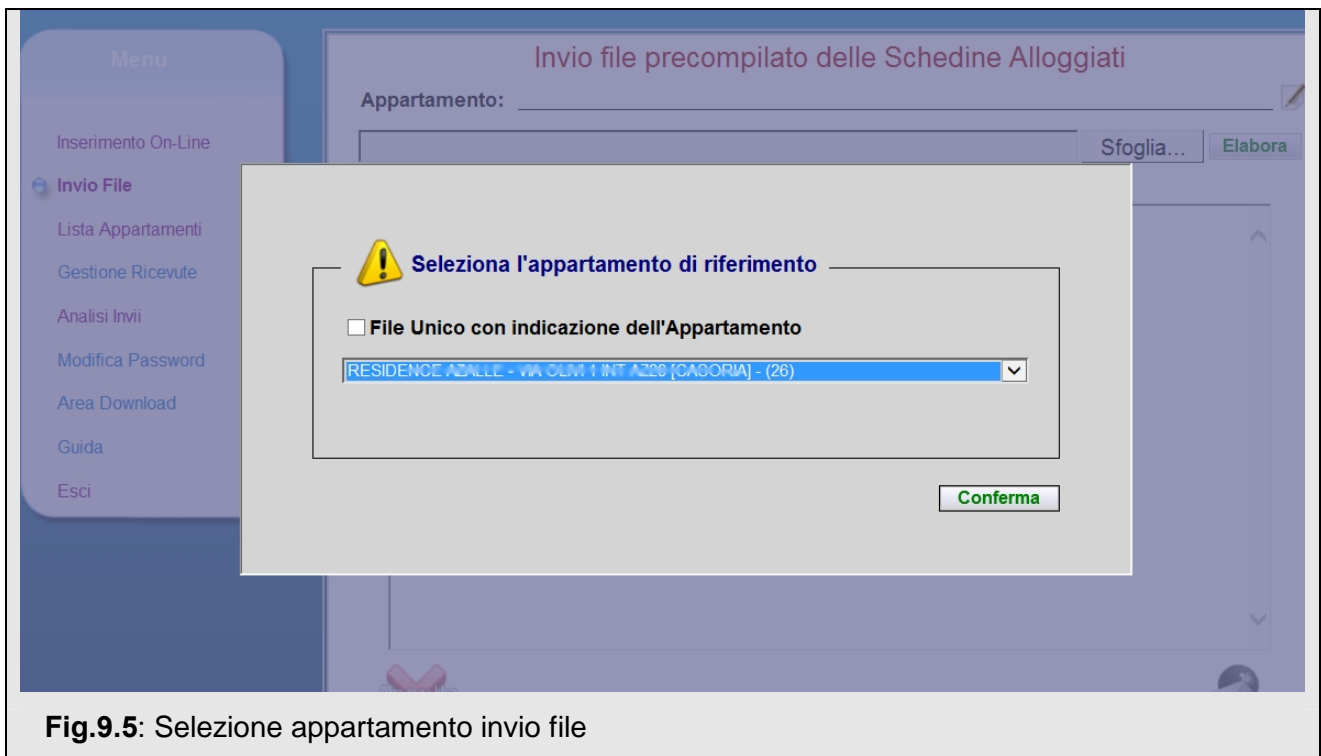
**Fig.9.4:** Selezione appartamento



Si ricorda che nella modalità Invio File il sistema permette d'inviare un file unico con indicazione dell'appartamento.

In questo caso (Fig. 9.5) il file txt dovrà avere alla fine di ogni riga l'informazione (ID) dell'appartamento.

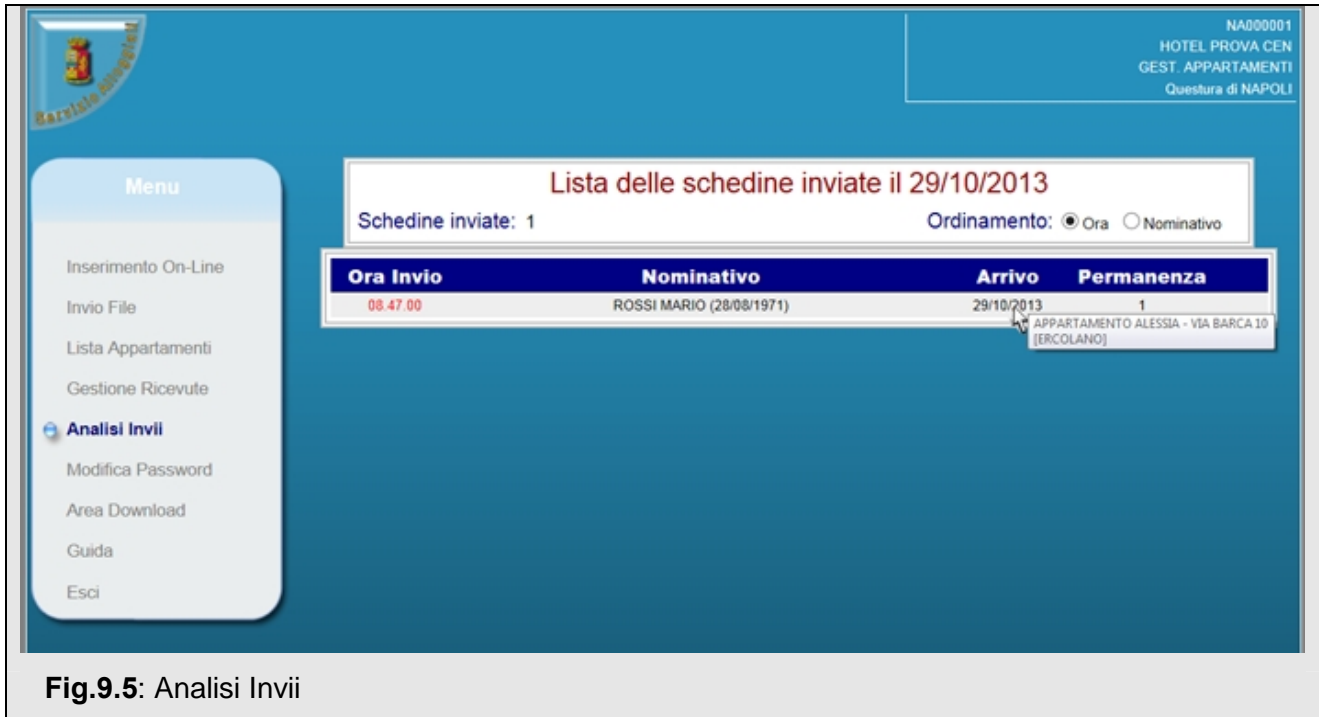
Per questo codice è possibile effettuare il download della lista appartamenti disponibile nella sezione Lista Appartamenti.



**Fig.9.5:** Selezione appartamento invio file



Nella sezione ANALISI INVII è stata data la possibilità all'utente di poter conoscere a quale appartamento è associata la schedina alloggiati posizionandosi con il puntatore del mouse sulla riga della schedina e attendendo l'informazione aggiuntiva (Fig. 9.5)



The screenshot displays a web application interface for 'Analisi Inviolati'. On the left is a 'Menu' with options: 'Inserimento On-Line', 'Invio File', 'Lista Appartamenti', 'Gestione Ricevute', 'Analisi Inviolati' (highlighted), 'Modifica Password', 'Area Download', 'Guida', and 'Esci'. The main content area is titled 'Lista delle schedine inviate il 29/10/2013' and shows 'Schedine inviate: 1' and 'Ordinamento: Ora (selected) / Nominativo'. A table lists the data:

Ora Invio	Nominativo	Arrivo	Permanenza
08.47.00	ROSSI MARIO (28/08/1971)	29/10/2013	1

A tooltip is visible over the 'Arrivo' cell, displaying: 'APPARTAMENTO ALESSIA - VIA BARCA 10 [ERCOLANO]'. The top right corner of the interface shows: 'NA000001 HOTEL PROVA CEN GEST. APPARTAMENTI Questura di NAPOLI'. The caption below the screenshot reads: 'Fig.9.5: Analisi Inviolati'.

